

LIMOUSIN (19)

Activité : Industries agricoles et alimentaires (Fabrication d'aliments infantiles à base de viande, poisson, fruits et légumes)

Effectif 2006 : 512

Chiffres d'affaires 2006 : 554 000 K Euros

Principales certifications : Iso 9001 version 2000

ICPE : Classée

Contact entreprise : VITTAZ Anne-Sophie
 (05 55 86 71 75)

Témoignage de l'entreprise

Cette démarche nous permet de communiquer auprès de nos équipes sur les engagements environnementaux de l'entreprise. Elle est un levier pour aider à mettre en place de nouvelles filières de valorisation des déchets. Elle permet l'appropriation par l'ensemble du personnel des besoins et des obligations de chaque entreprise pour l'environnement.

Evolutions

■ Année 1 ■ Année 2 ■ Année 3

Variation années 1/3

Flux de déchets



3%
24%

Taux de valorisation

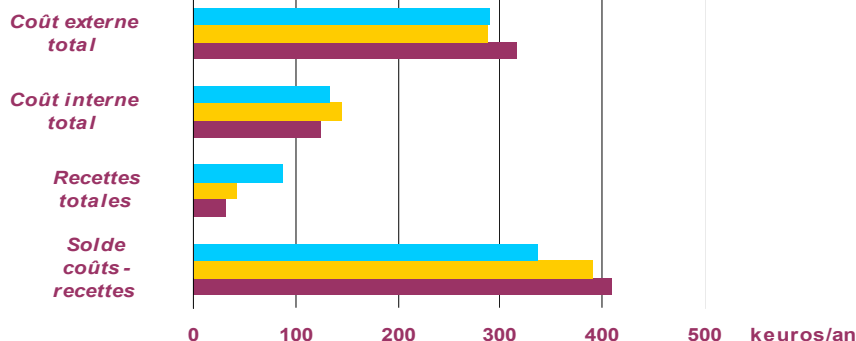


Indicateur d'activité et ratio de suivi



0%
2%

Coûts et recettes



-8%
7%
172%
-18%

Commentaires : Le bilan de cette opération est positif pour l'entreprise Bledina (19). L'objectif -10% est atteint et légèrement dépassé avec un résultat final sur les déchets de -14,2% en deux ans et à activité constante. Avec l'amélioration du tri sélectif, entraînant une baisse des DIB en mélange, le tonnage de déchets valorisé a augmenté significativement. Le tonnage total de déchets a légèrement augmenté. Notons cependant une légère augmentation de l'indicateur d'activité et du ratio choisi (quantité annuelle de déchets produits sur quantité annuelle de produits finis).

Bilan des actions

Objectif	Avancement	Méthode & Résultat
Diminuer la quantité de DIB valorisables en mélange, diminuer les coûts	Terminée	Mise en place d'un tri sélectif à la source des déchets banals (déchets film + opercules ligne compotines, films plastiques + étirables, papier bureaux, journaux, revues). Le tri sélectif de ce type de déchets fonctionne bien : voir Indicateur relatif au taux de valorisation
Optimiser la procédure d'achat des biscuits broyés pour tenter de réduire les pertes matières premières	Terminée	Action réalisée auprès du fournisseur pour avoir un produit dont la date de péremption est la plus lointaine possible par rapport à la date de livraison chez BLEDINA : plus aucun déchet de biscuits broyés.
Optimiser le fonctionnement de la machine à traiter les coupelles BLEDICHEF (coupelles Polypropylène)	Terminée	Réglage de la machine optimisé pour séparer la partie fermentescible de l'emballage pour valorisation. L'ensemble des modifications de la machine est réalisé. A l'heure actuelle, 99 % des coupelles sont traitées sur cette machine. Cela mobilise au moins une personne à temps plein.
Valoriser les rebuts des produits finis et intermédiaires en pots de verre (exempt de viande)	Terminée	Etude de la mise en place d'une filière de traitement de ces rebuts. Etude pour séparation du contenu fermentescible du pot de verre et de la capsule. Chaque composante est recyclée : la matière fermentescible part en alimentation animale.
Augmenter le taux de valorisation en écrivant des consignes de tri sélectif	En cours	Environ 30 aides à la décision rédigées fin 2006. Affichage à finaliser dans les secteurs en même temps que la mise en place de codes couleurs pour les palox par type de déchets.
Rechercher une filière de valorisation pour les déchets de raffinage : pelures de pomme, pomme de terre...)	Terminée	Réaliser une étude technico-économique pour la recherche de filière de valorisation (pour vérifier s'il n'y a pas d'autres filières que le compostage). Contrat passé en 2005 avec Agro développement établi pour une durée de 8 ans.
Etablir un contrat de reprise des Big bag avec le prestataire déchets pour que BLEDINA ait la garantie de reprise de ces déchets pour réemploi par ONYX	En cours	Organisation discutée et validée. Action reportée à début 2007.

Le coût des actions engagées

Dépenses du plan d'actions sur 2 ans	Dépenses engagées en €HT
Expert financé par l'ADEME	9 630
Personnel encadrement	0
Formation interne	0
Communication	0
Investissement	/
Total en €	9 630

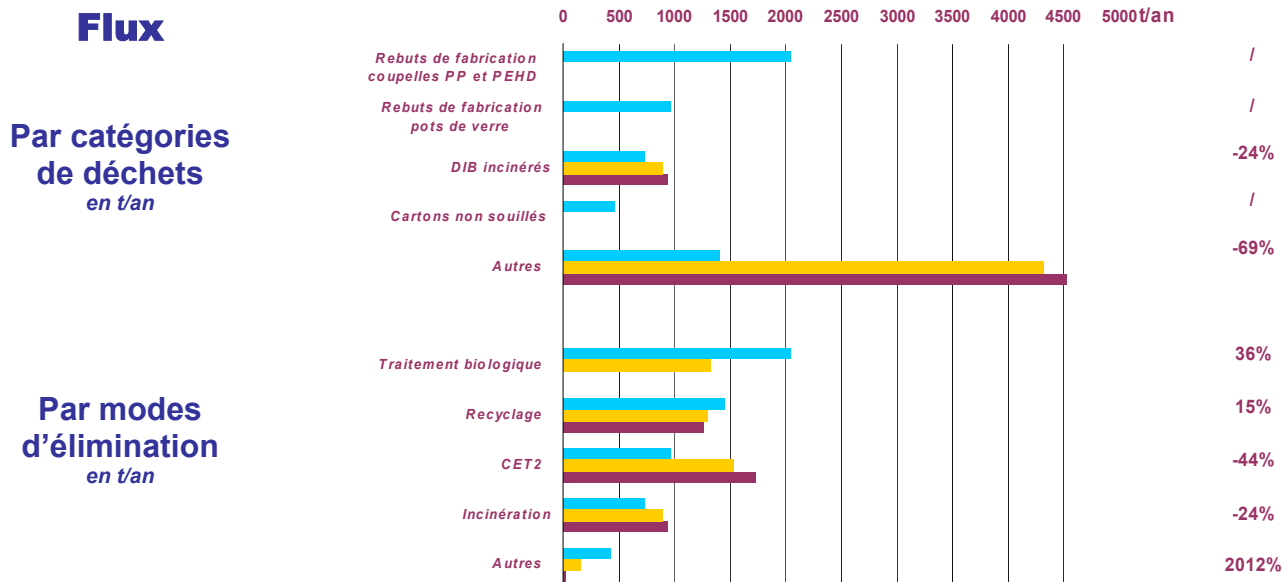
Commentaires : Un plan d'actions axé principalement sur l'amélioration du tri au sein de l'entreprise. De nombreuses actions ont été mises en place. 5 actions ont été abandonnées. Les dépenses engagées pour le plan d'actions ne sont pas renseignées (excepté les dépenses liées au financement de l'expert).

Evolutions détaillées

■ Année 1 ■ Année 2 ■ Année 3

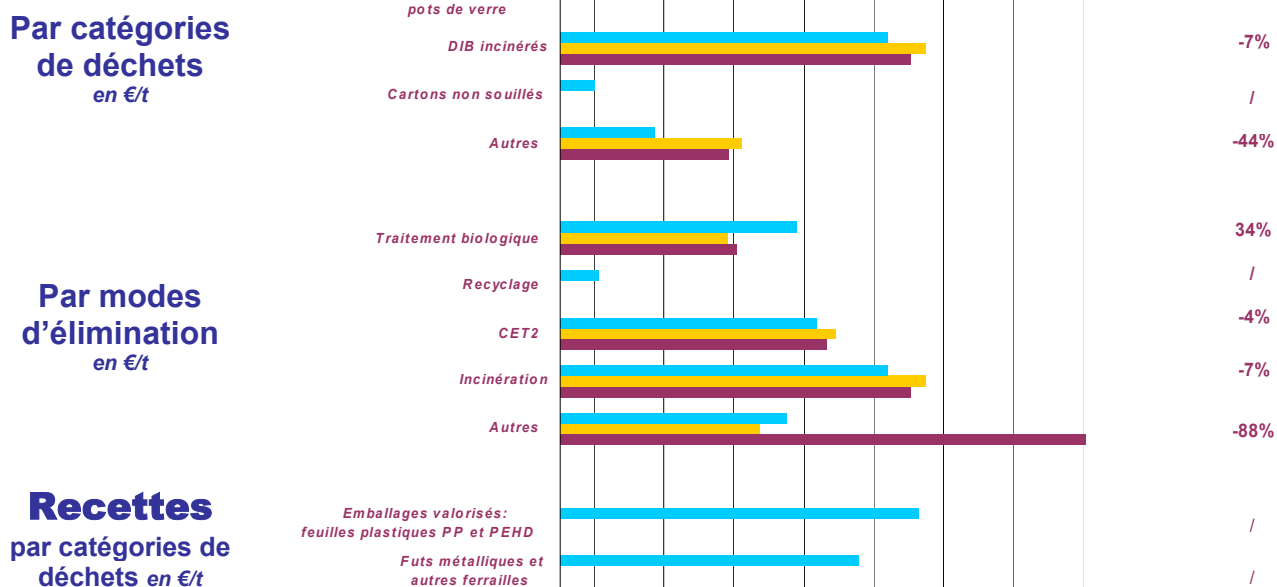
Variation
années 1/3

Tonnage annuel



Coûts totaux

Coûts et recettes en €/t



Commentaires : Avec l'amélioration du tri, la répartition des principaux flux a évolué entre l'année 1 et l'année 3. 6 nouveaux flux sont apparus dont les papiers bureau-journaux, les cartons non-souillés, les palettes bois et 2 flux supplémentaires pour les rebuts alimentaires. 72% des rebuts de fabrication alimentaires envoyés en CET2 en année 1 sont, en année 3, valorisés par recyclage, par traitement biologique ou par réutilisation pour de l'alimentation animale. Les DIB incinérés ont diminué de 24%. L'incinération et la mise en CET2 ont diminué au profit de la valorisation par recyclage et par traitement biologique.

Résultats chiffrés et tarifs locaux

Tonnages

	Année 1	Variation entre années 1 et 2	Année 2	Variation entre années 2 et 3	Année 3	Variation entre années 1 et 3
Tonnage produit	5 472,0	- 4,9%	5 202,2	7,9%	5 615,4	2,6%
Tonnage valorisé	3 737,0	- 1,6%	3 676,2	26,4%	4 648,4	24,4%
Tonnage non valorisé	1 735,0	- 12,0%	1 526,0	- 36,6%	967,0	- 44,3%
Tonnage produit à activité constante	5 472,0	- 6,2%	5 132,8	9,0%	5 594,0	2,2%
Tonnage valorisé à activité constante	3 737,0	- 2,9%	3 627,2	27,7%	4 630,7	23,9%
Tonnage non valorisé à activité constante	1 735,0	- 13,2%	1 505,7	- 36,0%	963,3	- 44,5%
Taux de valorisation	68,3%		70,7%		82,8%	

Commentaires : A activité constante, le tonnage total a légèrement augmenté, mais le tonnage valorisé a lui augmenté significativement. L'objectif est atteint principalement avec l'augmentation du taux de valorisation des déchets.

Résultat global « Objectif déchets -10% » : - 14,3%

Coûts et recettes

	Année 1	Variation entre années 1 et 2	Année 2	Variation entre années 2 et 3	Année 3	Variation entre années 1 et 3
Coût externe total euros	315 712	- 9,0%	287 296	0,8%	289 458	- 8,3%
Coût interne total euros	125 000	16,0%	145 000	- 7,8%	133 645	6,9%
Recette totale euros	32 170	32,5%	42 630	105,4%	87 565	172,2%
Coûts – recette total euros	408 542	- 4,6%	389 666	- 13,9%	335 538	- 17,9%
Coût externe moyen euros/t	58	- 4,3%	55	- 6,7%	52	- 10,7%
Coût interne moyen euros/t	23	22,0%	28	- 14,6%	24	4,2%
Recette moyenne euros/t	6	39,4%	8	90,3%	16	165,2%
Coûts – recette moyenne euros/t	75	0,3%	75	- 20%	60	- 20,0%

Commentaires : Les coûts externes ont diminué avec notamment la diminution du coût de mise en décharge liée à la baisse du tonnage des DIB en mélange.

Les coûts internes concernent le financement du personnel (d'encadrement et de manutention) et l'achat de matériel. Les recettes ont augmenté considérablement avec la mise en place du tri et le recyclage de certains déchets (envoyés en CET2 en année 2.)

Tarifs locaux d'élimination des déchets

Prestation	Déchet	Coût hors recette	Recette	Coût - recette	Unité
Incinération seule	Mélange DIB	94	0	94	Euros/t
Mise en CET2 seule	Mélange DIB	74	0	74	Euros/t
Recyclage seul	Emballages cartons non souillés	10	35	- 25	Euros/t

Commentaires : L'incinération seule des DIB en mélange représente la prestation locale renseignée la plus coûteuse.