



HERVE THERMIQUE



POITOU-CHARENTES (86)

Activité : Construction (Installations de chauffage, climatisation, détection incendie)

Effectif 2006 : 34

Chiffres d'affaires 2006 : 6 667 K Euros

Principales certifications : ISO 9000 version 2000 - Qualibat - Qualigaz

ICPE : Non concernée

Contact entreprise : GUILLEUX Claire
(05 49 60 24 24)

Témoignage de l'entreprise

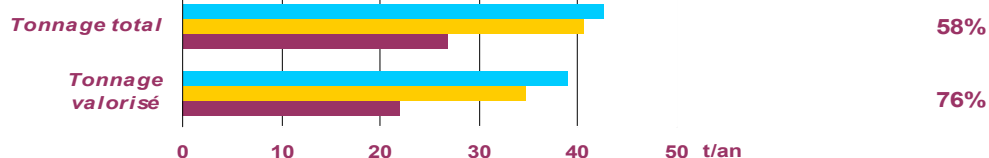
J'ai été très contente de faire cette opération qui nous a beaucoup appris au niveau de l'environnement. M. Charreyron nous a beaucoup conseillé et notre partenariat a été très enrichissant. Le résultat le plus positif est aujourd'hui la maîtrise des coûts liés à l'environnement par lesquels on peut aujourd'hui prouver notre progression.

Evolutions

■ Année 1 ■ Année 2 ■ Année 3

Variation
années 1/3

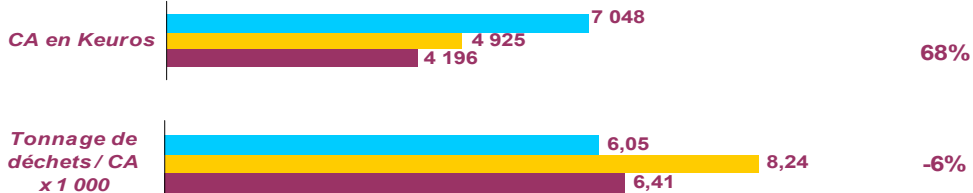
Flux de déchets



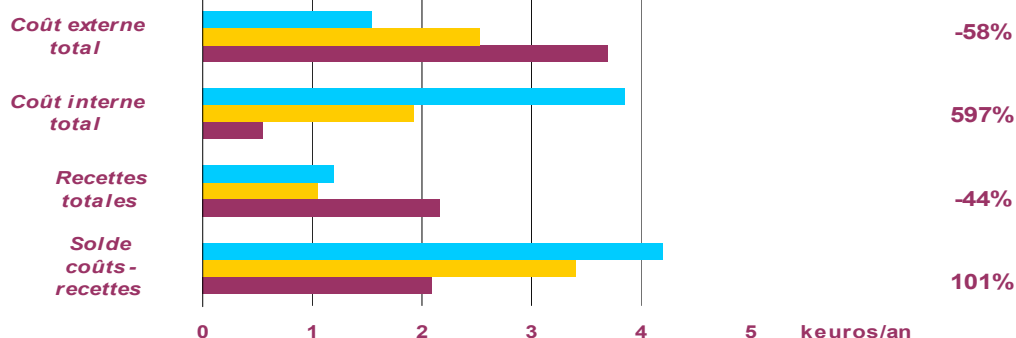
Taux de valorisation



Indicateur d'activité et ratio de suivi



Coûts et recettes



Commentaires : Le bilan de cette opération est positif pour l'entreprise HERVE THERMIQUE : l'objectif -10% est atteint et largement dépassé avec un résultat global sur les déchets de -25,8% en deux ans et à activité constante. Malgré l'augmentation de l'activité (hausse importante du CA), le tonnage total de déchets générés a diminué, à activité constante, suite aux actions mises en place pour réduire à la source le tonnage de certains flux de déchets. L'amélioration du tri et la mise en place de nouvelles filières a permis d'augmenter le taux de valorisation (qui était déjà élevé). La baisse des coûts externes s'expliquent par la diminution du tonnage de certains déchets incinérés et la disparition d'un flux de solution alcaline.

Notons cependant qu'une part non négligeable des déchets -souvent non valorisés- est très fluctuante selon les années, en fonction de chantiers particuliers (nettoyage de cuve, déconstruction...).

Bilan des actions

Objectif	Avancement	Méthode & Résultat
Améliorer le tri sélectif des emballages cartons et des papiers	Terminée	Mise en place d'une benne dédiée papier et cartons (d'abord commune avec une autre entreprise, puis réservée Hervé Thermique). Recherche de prestataires potentiels. Sensibilisation du personnel et suivi du respect des consignes. Les résultats obtenus sont conformes à l'objectif : valorisation de 80 m ³ environ par an (bien tassés), soit 5 tonnes (mini).
Améliorer le suivi de tous les déchets (quantités, coûts, contrats, BSDI) et réduire le nombre de prestataires et contractualiser	En cours	Mise en place d'un classeur de suivi des déchets, sensibilisation du personnel et consignes. Recentrage sur un nombre de prestataires réduit. Encore des progrès à faire dans la gestion au quotidien, pour les DIB (bordereaux d'enlèvement ou de dépôt à la déchèterie pas encore bien gérés), en l'absence de l'animatrice environnement (qui n'est pas à l'agence en permanence). Il reste à trouver un prestataire national au niveau du groupe pour contractualiser.
Réduire les déchets papier et les cartouches d'imprimantes	En cours	Sensibilisation du personnel pour réduire les impressions de documents informatiques et pour utiliser les papiers recto-verso et suivi des consommations de papiers : mise en place de deux imprimantes centralisées (plus performantes, et déplacements pour aller chercher les documents => effet dissuasif) Sensibilisation forte évidente et réduction des consommations (rapportées à l'activité) de 16% entre 2005 et 2006. Suivi des cartouches d'encre à améliorer pour conforter les chiffres sur le papier.
Réduire les déchets "filtres à poussières" et faciliter la valorisation de ces déchets	En cours	Etude sur la possibilité d'utiliser des filtres rechargeables ou de filtres à cadre non métallique, sensibilisation des chargés de clientèle, présentation par le fournisseur des produits et des coûts. Taux d'utilisation de 67% de filtres rechargeables. Pas de point de comparaison chiffré sur les valeurs antérieures (pas de suivi antérieur et travail de recherche des infos très complexe (multiples références)), mais en forte augmentation (estimation antérieure: de l'ordre de 40%). Réduction des déchets à la source et production de déchets plus faciles à valoriser (mono-matériau), argument commercial. Il reste à poursuivre la sensibilisation et continuer le suivi en faisant notamment des bilans économiques.

Le coût des actions engagées

Dépenses du plan d'actions sur 2 ans	Dépenses engagées en €HT
Expert	5 950
Personnel encadrement	7 000
Formation interne	/
Communication	3 750
Investissement	150
Total en €	16 850

Commentaires : Un plan d'actions axé à la fois sur l'amélioration du tri sélectif des cartons et papiers et la recherche de filières de valorisation, sur la réduction à la source de certains déchets (cartouches, papiers et filtres à poussière) et sur le suivi de l'ensemble du gisement de déchets.

Les dépenses engagées pour le plan d'actions concernent principalement le financement du personnel d'encadrement et la communication interne.

**Evolutions
détaillées**

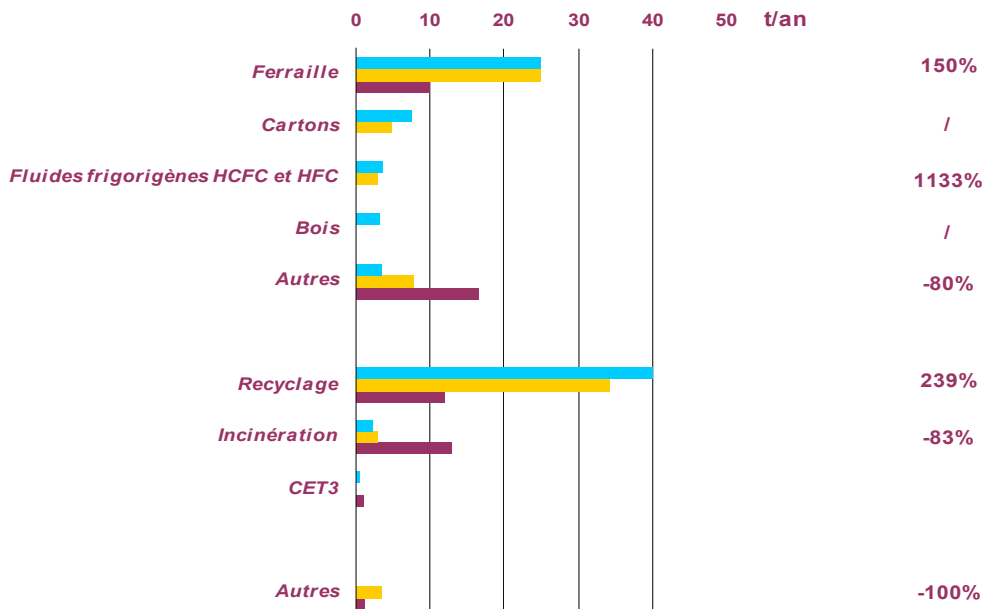
■ Année 1 ■ Année 2 ■ Année 3

Variation
années 1/3

Flux

Tonnage annuel

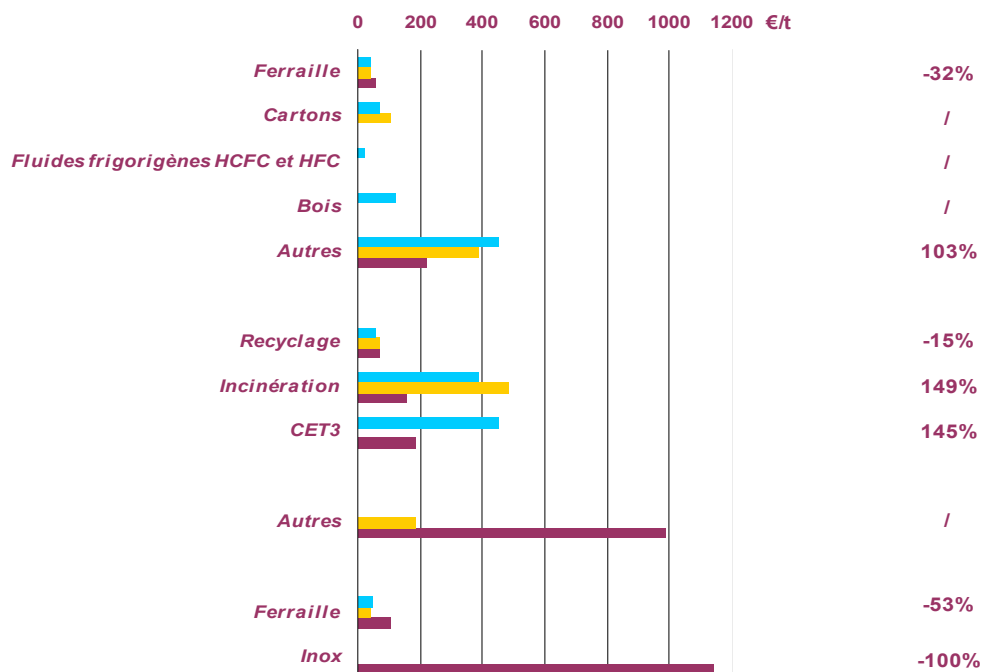
Par catégories
de déchets
en t/an



**Coûts
totaux**

Coûts et recettes en €/t

Par catégories
de déchets
en €/t



Par modes
d'élimination
en €/t

Recettes
par catégories de
déchet en €/t

Commentaires : Avec l'amélioration du tri et la réduction à la source de certains déchets, la répartition des flux a évolué : apparition de nouveaux flux (les papiers/cartons et le bois extraits des DIB, les piles, les néons, les DEEE) et baisse des DIB en mélange. La hausse de l'activité a entraîné une augmentation de tonnage de la majorité des flux (ferrailles, fluides frigorigènes...). La catégorie "Autres" des flux contient principalement des DIB en mélange, des huiles, des gravats, et divers déchets dangereux. L'incinération (des DIB en mélange) a diminué au profit de la valorisation par recyclage. En année 3, seuls les gravats, éliminés en CET3, et 90% des fluides frigorigènes ne sont pas valorisés. Les recettes sont générées par le recyclage des métaux (ferrailles, inox, aluminium).

Résultats chiffrés et tarifs locaux

Tonnages

	Année 1	Variation entre années 1 et 2	Année 2	Variation entre années 2 et 3	Année 3	Variation entre années 1 et 3
Tonnage produit	26,9	51,0%	40,6	4,9%	42,6	58,4%
Tonnage valorisé	22,0	56,9%	34,6	12,2%	38,8	76,1%
Tonnage non valorisé	4,9	24,0%	6,0	- 37,1%	3,8	- 22,0%
Tonnage produit à activité constante	26,9	28,6%	34,6	- 26,7%	25,4	- 5,7%
Tonnage valorisé à activité constante	22,0	33,7%	29,5	- 21,6%	23,1	4,9%
Tonnage non valorisé à activité constante	4,9	5,7%	5,1	- 56,0%	2,3	- 53,5%
Taux de valorisation	81,9%		85,2%		91,1%	

Commentaires : A activité constante, baisse du tonnage total de déchets générés et forte diminution du tonnage de déchets non-valorisés.

Résultat global « Objectif déchets -10% » : - 25,8%

Coûts et recettes

	Année 1	Variation entre années 1 et 2	Année 2	Variation entre années 2 et 3	Année 3	Variation entre années 1 et 3
Coût externe total euros	3 691	- 31,4%	2 533	- 39,3%	1 539	- 58,3%
Coût interne total euros	554	248,4%	1 930	100,0%	3 860	596,8%
Recette totale euros	2 155	- 50,9%	1 057	13,5%	1 199	- 44,3%
Coûts – recette total euros	2 090	63,0%	3 406	23,3%	4 199	100,9%
Coût externe moyen euros/t	137	- 54,5%	62	- 42,1%	36	- 73,7%
Coût interne moyen euros/t	21	130,8%	48	90,6%	91	339,8%
Recette moyenne euros/t	80	- 67,5%	26	8,1%	28	- 64,9%
Coûts – recette moyenne euros/t	78	7,9%	84	17%	99	26,8%

Commentaires : En année 3, la baisse importante des coûts externes s'explique par la diminution du tonnage de certains déchets incinérés (DIB en mélange, glycol, néons ...) et la disparition d'un flux de solution alcaline éliminé auparavant par traitement physico-chimique.

Les coûts internes concernent le financement du personnel de manutention et, dans une moindre mesure, du personnel d'encadrement.

Les recettes ont diminué avec la baisse du tonnage de certains métaux (aluminium, inox, laiton).

Tarifs locaux d'élimination des déchets

Prestation	Déchet	Coût hors recette	Recette	Coût - recette	Unité

Commentaires : Les tarifs locaux ne sont pas renseignés.